

ด่วนที่สุด

ที่ นศ ๐๐๒๓.๓/ว ๗/๐๒๕๑



ศาลากลางจังหวัดนครศรีธรรมราช
ถนนราชดำเนิน นศ ๘๐๐๐๐

๒๕๑ ธันวาคม ๒๕๖๑

เรื่อง ขอความร่วมมือสำรวจการจัดตั้งชุมชนภายในเขตเทศบาล

เรียน นายอำเภอ ทุกอำเภอ และนายกเทศมนตรี ทุกเทศบาล

- อ้างถึง ๑. หนังสือกระทรวงมหาดไทย ที่ มท ๐๔๑๓/ว ๙๔๒ ลงวันที่ ๗ กรกฎาคม ๒๕๓๑
๒. หนังสือกระทรวงมหาดไทย ที่ มท ๐๔๑๓/ว ๓๘๙ ลงวันที่ ๑๘ มีนาคม ๒๕๓๑
๓. หนังสือกระทรวงมหาดไทย ที่ มท ๐๔๑๓/ว ๑๕๕๓ ลงวันที่ ๒๙ ธันวาคม ๒๕๓๐

สิ่งที่ส่งมาด้วย แบบสำรวจการจัดตั้งชุมชนของเทศบาล จำนวน ๑ ชุด

ตามที่กระทรวงมหาดไทยแจ้งให้เทศบาลจัดตั้งชุมชนย่อยในเขตเทศบาลให้เต็มพื้นที่ และเลือกตั้งคณะกรรมการชุมชน เพื่อให้ประชาชนในเขตเทศบาลได้มีส่วนร่วมในการพัฒนาชุมชนของตนเอง และมีส่วนร่วมในการพัฒนาชุมชนของตนเอง และมีส่วนร่วมในการแก้ไขปัญหาต่าง ๆ ของชุมชนตามแนวทางที่กำหนด รายละเอียดตามหนังสือที่อ้างถึง ๑ - ๓ นั้น

จังหวัดนครศรีธรรมราชได้รับแจ้งจากกรมส่งเสริมการปกครองท้องถิ่นว่า เพื่อให้ได้ข้อมูลการจัดตั้งชุมชนภายในเขตเทศบาลที่ถูกต้อง ครบถ้วน จึงขอให้เทศบาลรายงานข้อมูลการจัดตั้งชุมชน ตามแบบสำรวจการจัดตั้งชุมชนของเทศบาลที่กำหนดตามสิ่งที่ส่งมาด้วย ดังนั้น จังหวัดนครศรีธรรมราชจึงขอความร่วมมือให้เทศบาลในพื้นที่ดำเนินการรายงานข้อมูลการจัดตั้งชุมชนตามแบบที่กำหนดให้จังหวัดเพื่อรวบรวมรายงานกรมส่งเสริมการปกครองท้องถิ่น ดังนี้

๑. กรณีเทศบาลนคร และเทศบาลเมือง ให้จัดส่งรายงานแบบสำรวจข้อมูลเป็นไฟล์ Excel ทางจดหมายอิเล็กทรอนิกส์ community.nst@gmail.com ภายในวันที่ ๑๐ มกราคม ๒๕๖๒ ถึงจังหวัดโดยตรง

๒. กรณีเทศบาลตำบลให้จัดส่งรายงานแบบสำรวจข้อมูลให้อำเภอ และให้อำเภอรวบรวมข้อมูลของเทศบาลตำบลในพื้นที่ จัดส่งรายงานแบบสำรวจข้อมูลเป็นไฟล์ Excel ทางจดหมายอิเล็กทรอนิกส์ community.nst@gmail.com ถึงจังหวัด ภายในวันที่ ๑๐ มกราคม ๒๕๖๒ เช่นกัน

จึงเรียนมาเพื่อทราบและดำเนินการในส่วนที่เกี่ยวข้องต่อไป

ขอแสดงความนับถือ

(นายปราโมทย์ ศรีวิสุทธิ)

ท้องถิ่นจังหวัดนครศรีธรรมราช ปฏิบัติราชการแทน
ผู้ว่าราชการจังหวัดนครศรีธรรมราช ;

สำนักงานส่งเสริมการปกครองท้องถิ่นจังหวัด

กลุ่มงานส่งเสริมและพัฒนาท้องถิ่น

โทร. / โทรสาร ๐-๗๕๓๕-๖๑๔๔

๐-๗๕๓๕-๖๓๗๕ ต่อ ๑๕ , ๒๐

แบบสำรวจการจัดตั้งชุมชนของเทศบาล

เทศบาล.....อำเภอ.....จังหวัด.....

ข้อมูล ณ วันที่.....

การจัดตั้งชุมชน				รูปแบบการดำเนินการชุมชนของเทศบาล	หมู่บ้านและชุมชน						หมายเหตุ	
วัน/เดือน/ปี	วิธีการจัดตั้งชุมชน	ชุมชน		ประกาศ/ข้อบังคับ/ระเบียบ	มีชุมชนและมีหมู่บ้าน				มีเฉพาะหมู่บ้าน			
		ชุมชนที่	ชื่อชุมชน		ชุมชน		หมู่บ้าน		หมู่ที่	ชื่อหมู่บ้าน		
					ชุมชนที่	ชื่อชุมชน	หมู่ที่	ชื่อหมู่บ้าน				

หมายเหตุ ให้ส่งแบบรายงานเป็นไฟล์ Excel

.....ผู้รายงาน
 (นาย/นาง/นางสาว.....)
 ปลัดเทศบาล.....
/...../.....

โทรศัพท์ผู้ประสาน

คำอธิบายการลงรายละเอียด

วัน/เดือน/ปี	ลงรายละเอียด วัน/เดือน/ปี ที่จัดตั้งชุมชนและ วัน/เดือน/ปี ที่มีผลบังคับใช้การจัดตั้งชุมชน
วิธีการจัดตั้งชุมชน	ลงรายละเอียดว่าการจัดตั้งชุมชนใช้วิธีการใด ใช้กฎหมาย ระเบียบ หนังสือชักชวนหรือสั่งการใด กรณีประกาศในราชกิจจานุเบกษาให้ระบุด้วย
ชุมชน	ใส่ชุมชนที่...(เป็นตัวเลข)...พร้อมกับระบุชื่อชุมชน กรณีมีการประกาศเพิ่มหรือยกเลิกชุมชน ให้แสดงด้วย
ประกาศ	ให้ระบุชื่อประกาศ วัน/เดือน/ปี ที่ประกาศใช้ และวันที่มีผลบังคับใช้
ข้อบังคับ	ให้ระบุชื่อข้อบังคับ วัน/เดือน/ปี ที่ประกาศใช้ข้อบังคับ และวันที่มีผลบังคับใช้
ระเบียบ	ให้ระบุชื่อระเบียบ วัน/เดือน/ปี ที่ประกาศใช้ วันที่มีผลบังคับใช้ กรณีประกาศในราชกิจจานุเบกษาให้ระบุด้วย
หมู่บ้านและชุมชน	เป็นเทศบาลที่มีทั้งชุมชนและหมู่บ้าน ให้ระบุจำนวน ชื่อชุมชน หมู่ที่ และชื่อหมู่บ้าน
มีเฉพาะหมู่บ้าน	เป็นเทศบาลที่ไม่ได้มีการจัดตั้งชุมชน ให้ระบุจำนวน หมู่ที่ และชื่อหมู่บ้าน
หมายเหตุ	- อาจลงจำนวนที่เพิ่มขึ้นของชุมชน/หมู่บ้าน ภายหลังการประกาศ/ใช้ข้อบังคับ/ใช้ระเบียบ แล้ว ให้ลงรายละเอียด วัน/เดือน/ปี ที่เพิ่มด้วย - หรืออื่น ๆ ที่สำคัญ

ฝ่ายส่งเสริมการมีส่วนร่วมของประชาชน

ส่วนส่งเสริมการบริหารกิจการบ้านเมืองที่ดีท้องถิ่น

กองพัฒนาและส่งเสริมการบริหารงานท้องถิ่น

ที่ มท. 0413/ว 1553

กระทรวงมหาดไทย

ถนนอิษฎางค์ กท 10200

29 ธันวาคม 2530

เรื่อง การจัดตั้งชุมชนย่อยเพื่อพัฒนาเทศบาลและสุขาภิบาล

เรียน ผู้ว่าราชการจังหวัดทุกจังหวัด

- สิ่งที่ส่งมาด้วย 1. เอกสารแนวทางการจัดตั้งชุมชนย่อยเพื่อการพัฒนาเทศบาลและสุขาภิบาล จำนวน 1 ชุด
2. แบบรายงานการจัดตั้งชุมชนย่อยเพื่อพัฒนาเทศบาลและสุขาภิบาล จำนวน 1 ชุด

ตามแผนมหาดไทยแม่บท (ฉบับที่ 4) พ.ศ. 2530-2534 แผนงานย่อยพัฒนาองค์การและการบริหารราชการส่วนท้องถิ่นกำหนดให้หน่วยการปกครองท้องถิ่นทุกรูปแบบส่งเสริมให้ชุมชนเมืองจัดตั้งคณะกรรมการชุมชนขึ้น โดยการรวมตัวกันของประชาชนในชุมชน และให้กำหนดรูปแบบชุมชนย่อยขึ้นเพื่อความเหมาะสมกับการแก้ไขสภาพปัญหาของชุมชน นั้น

ขอเรียนว่า กรมการปกครองได้กำหนดรูปแบบเรื่องการจัดตั้งชุมชนย่อยเสร็จแล้ว ดังนั้นจึงให้จังหวัดแจ้งเทศบาลและสุขาภิบาลดำเนินการจัดตั้งชุมชนย่อยตามแนวทางที่กำหนดให้ ดังนี้

1. แต่งตั้งเจ้าหน้าที่ผู้รับผิดชอบในการดำเนินงานให้ชัดเจน และแต่งตั้งคณะกรรมการอำนวยการชุดหนึ่งเพื่ออำนวยการ ประสานงานและให้การสนับสนุนการดำเนินงานของชุมชนย่อย และมีที่ปรึกษาตามความจำเป็นและเหมาะสม

2. พิจารณาชุมชนที่เห็นสมควรหรือที่ชุมชนร้องขอให้มีการจัดตั้งเพื่อเป็นตัวแทนชุมชน

3. แบ่งชุมชนย่อยตามสภาพพื้นที่หรือแนวถนนหรืออาคารเรือนแถว
ตามความเหมาะสม

4. สํารวจข้อมูลพื้นฐานต่าง ๆ ในชุมชนย่อยที่เกี่ยวข้องกับปัญหาด้าน
เศรษฐกิจ สังคม วัฒนธรรม การบริการพื้นฐาน และด้านการเมือง ทั้งนี้โดยใช้
จปฐ. เป็นเครื่องชี้วัด

5. ส่งเจ้าหน้าที่ของเทศบาล สุขาภิบาลออกไปประชาสัมพันธ์ใน
ชุมชนย่อยเพื่อกระตุ้นให้ประชาชนเห็นความจำเป็น และความสำคัญที่ชุมชนจะ
ต้องมีส่วนร่วมมือกันพัฒนาและแก้ไขปัญหาของชุมชน

6. ให้ประชาชนเลือกกรรมการชุมชนขึ้นเอง โดยเลือกจากประชาชน
ที่อาศัยอยู่ในชุมชนนั้น ๆ และให้กรรมการชุมชนเลือกที่ปรึกษาคณะกรรมการชุมชน
ตามสมควร

7. ให้เทศบาล สุขาภิบาลประกาศแต่งตั้งคณะกรรมการชุมชนและที่
ปรึกษาชุมชน สำหรับเทศบาลและสุขาภิบาลที่ได้จัดตั้งชุมชนไว้แล้ว ทั้งที่ได้จัดตั้ง
คณะกรรมการชุมชนแล้วหรือยังไม่ได้จัดตั้งชุมชนให้เทศบาลและสุขาภิบาลนั้น ๆ
ดำเนินการต่อไปให้ครบวงจรการดำเนินงานจัดตั้งชุมชนย่อยที่กำหนดไว้ด้วย

จึงเรียนมาเพื่อทราบและให้แจ้งเทศบาล สุขาภิบาล ทราบเพื่อดำเนินการ
ต่อไป แล้วแจ้งผลการดำเนินงานดังกล่าวไปให้กรมการปกครองทราบภายใน
วันที่ 1 กุมภาพันธ์ 2531 ด้วย

ขอแสดงความนับถือ

(นายชาญ กาญจนาคพันธุ์)

รองปลัดกระทรวง ปฏิบัติราชการแทน

ปลัดกระทรวงมหาดไทย

กรมการปกครอง

กองราชการส่วนท้องถิ่น

โทร. (02) 2251510

ที่ มท 0413/ว 398

กระทรวงมหาดไทย

ถนนอิษฐานต์ กท 10200

18 มีนาคม 2531

เรื่อง การจัดตั้งชุมชนย่อยเพื่อพัฒนาเทศบาลและสุขาภิบาล
 เรียน ผู้ว่าราชการจังหวัดทุกจังหวัด
 อ้างถึง หนังสือกระทรวงมหาดไทย ที่ มท 04013/ว 1553 ลงวันที่ 29
 ธันวาคม 2530

สิ่งที่ส่งมาด้วย รูปแบบคณะกรรมการชุมชนย่อย 1 ชุด

ตามที่กระทรวงมหาดไทยได้แจ้งจังหวัดให้แจ้งเทศบาลและสุขาภิบาล
 ทุกแห่งดำเนินการจัดตั้งชุมชนย่อยตามแนวทางที่กรมการปกครองกำหนดแล้วแจ้ง
 ผลไปให้ทราบด้วย นั้น

ขอเรียนว่า กรมการปกครองได้ทำการสุ่มตัวอย่างเรื่องการจัดตั้ง
 ชุมชนย่อยของเทศบาลหลายแห่ง ปรากฏว่าเทศบาลบางแห่งยังมีความเข้าใจ
 สับสนในเรื่องการจัดตั้งชุมชนย่อยตามแนวทางที่กรมการปกครองกำหนด ทำให้
 การดำเนินการดังกล่าวของเทศบาลไม่เป็นไปในแนวเดียวกัน ดังนั้นจึงขอชัก
 ช้อมความเข้าใจอีกครั้งหนึ่ง ดังนี้

1. ชุมชนย่อยที่กระทรวงมหาดไทยสั่งการให้จังหวัดแจ้งเทศบาล
 ดำเนินการจัดตั้งตามหนังสือกระทรวงมหาดไทย ที่ มท 0413/ว 1553 ลงวันที่
 29 ธันวาคม 2530 เป็นชุมชนเดียวกันกับชุมชนตามโครงการสาธารณสุขมูลฐาน
 ในเขตเมือง ดังนั้นเทศบาลที่มีใช่เป็นเมืองศูนย์กลางความเจริญ และได้จัดตั้ง
 ชุมชนตามโครงการสาธารณสุขมูลฐานฯ อยู่แล้ว ให้ปรับรูปแบบของชุมชนดังกล่าว
 ให้สอดคล้องกับแนวทางที่กรมการปกครองกำหนด กล่าวคือ ชุมชนใดยังไม่ได้เลือก
 ตั้งคณะกรรมการชุมชนและได้บริหารงานชุมชนนั้น โดยอาสาสมัครสาธารณสุข

(อสม.) ก็ให้ดำเนินการเลือกตั้งคณะกรรมการชุมชนขึ้นให้ครบถ้วนตามรูปแบบที่กำหนด บุคคลที่เป็น อสม. อยู่แล้วจะได้รับเลือกตั้งเป็นคณะกรรมการชุมชน หรือประธานคณะกรรมการชุมชนด้วยก็ได้ แต่ผู้ที่จะดำรงตำแหน่งประธานฝ่ายสาธารณสุขต้องเป็นผู้ที่ทำหน้าที่ อสม. อยู่แล้ว ทั้งนี้ เพื่อให้การดำเนินงานเป็นไปอย่างต่อเนื่องกัน

2. ให้รองปลัดเทศบาลเป็นผู้รับผิดชอบโดยตรงในการจัดตั้งชุมชนย่อยในเขตเทศบาล ทั้งนี้ เนื่องจากปัญหาที่เกิดในชุมชนย่อยนั้นมีหลายด้าน เช่น ปัญหาเด็กในวัยเรียนแต่ไม่ได้เข้ารับการศึกษ ปัญหาด้านสุขภาพอนามัยของประชาชนในชุมชนนั้น ๆ ปัญหาเรื่องการคมนาคม ไฟฟ้าสาธารณะ หรือทางระบายน้ำ เป็นต้น ปัญหาต่างๆ เหล่านี้รองปลัดเทศบาลสามารถควบคุมดูแลและกำหนดแนวทางให้ฝ่าย/กองต่าง ๆ ลงไปแก้ปัญหาตามสายงานการบังคับบัญชาได้ และเพื่อให้การปฏิบัติงานด้านนี้เป็นคณะ ดังนั้น จึงให้เทศบาลแต่งตั้งคณะปฏิบัติงานอันประกอบด้วย รองปลัดเทศบาลเป็นประธานคณะปฏิบัติงาน หัวหน้าฝ่าย/กองช่างหรือผู้แทน หัวหน้าฝ่าย/กองสาธารณสุขหรือผู้แทน หัวหน้าฝ่าย/กองคลังหรือผู้แทน หัวหน้าฝ่าย/กองการศึกษาหรือผู้แทน หัวหน้าฝ่าย/กองการประปาหรือผู้แทน เป็นคณะปฏิบัติงาน โดยให้หัวหน้าฝ่าย/กองสาธารณสุขหรือผู้แทน เป็นคณะปฏิบัติงานและเลขานุการ ทั้งนี้ เพื่อให้การดำเนินงานของคณะปฏิบัติงานชุดนี้สอดคล้องและต่อเนื่องกับการจัดตั้งชุมชนตามโครงการสาธารณสุขมูลฐาน ซึ่งฝ่าย/กองสาธารณสุขเป็นผู้รับผิดชอบอยู่ก่อนแล้ว

3. ให้แต่งตั้งพนักงานเทศบาลเป็นที่ปรึกษาคณะกรรมการชุมชนย่อย โดยให้พนักงานเทศบาลหนึ่งคนรับผิดชอบเป็นที่ปรึกษาชุมชนย่อยหนึ่งหรือสองชุมชนเป็นอย่างมาก ทั้งนี้ เพื่อให้มีเวลาไปร่วมประชุมกับคณะกรรมการชุมชนย่อยด้วยทุกครั้ง ในระยะแรกๆ พนักงานเทศบาลที่ได้รับแต่งตั้งเป็นที่ปรึกษาคณะกรรมการชุมชนอาจจะไม่มีความเข้าใจเรื่องชุมชนย่อยมากนัก ให้รองปลัดเทศบาลเป็นผู้ให้คำแนะนำอย่างใกล้ชิด จนสามารถปฏิบัติงานได้เองโดยลำพัง และเมื่อพนักงานเทศบาลที่ได้รับแต่งตั้งเป็นที่ปรึกษาคณะกรรมการชุมชนใดกลับ

จากการเข้าร่วมประชุมกับคณะกรรมการชุมชนแล้ว ให้บันทึกรายงานการประชุมให้รองปลัดเทศบาลซึ่งเป็นผู้รับผิดชอบเรื่องนี้ทราบด้วยทุกครั้ง

4. ให้เทศบาลกำหนดเขตชุมชนย่อยให้เต็มเขต เทศบาลใดได้จัดตั้งชุมชนตามโครงการสาธารณสุขมูลฐานฯ เต็มเขตอยู่แล้วให้คงไว้แต่ให้เสริมด้านการเลือกตั้งคณะกรรมการ ชุมชนย่อยให้สมบูรณ์ในกรณีที่ชุมชนนั้น ๆ ยังไม่ได้เลือกตั้งคณะกรรมการชุมชนย่อยหรือยังไม่มี การแต่งตั้งที่ปรึกษาชุมชนย่อย และหากเทศบาลใดได้จัดตั้งชุมชนตามโครงการสาธารณสุขมูลฐานฯ ไว้แล้วไม่เต็มเขตให้ดำเนินการจัดตั้งให้เต็มเขตต่อไป ในกรณีที่จัดตั้งชุมชนไว้แล้วแต่พื้นที่ของชุมชนมีขนาดใหญ่มากเกินไปเกินกำลังความสามารถของคณะกรรมการชุมชนจะดูแลได้ทั่วถึง ให้แบ่งซอยชุมชนนั้นๆ ออกไปจนมีพื้นที่พอเหมาะสมกับกำลังของคณะกรรมการชุมชนย่อย และเมื่อแบ่งซอยชุมชนนั้นให้ดำเนินการเลือกตั้งคณะกรรมการชุมชนให้ครบตามรูปแบบต่อไปด้วย

5. ให้เทศบาลเลือกตั้งคณะกรรมการชุมชน ๆ ละหนึ่งคณะ จำนวน 5-9 คน โดยอนุโลมตามรูปแบบของคณะกรรมการหมู่บ้านตามพระราชบัญญัติลักษณะปกครองท้องที่ พ.ศ. 2457 (ปรับปรุงใหม่) กล่าวคือ ให้คณะกรรมการดังกล่าวเลือกประธานคณะกรรมการหนึ่งคน รองประธานคณะกรรมการหนึ่งคน และให้กรรมการที่เหลือแต่ละคนรับผิดชอบงานด้านต่าง ๆ ตามความเหมาะสม ซึ่งโดยปกติแล้วจะประกอบด้วยฝ่ายปกครอง ฝ่ายป้องกันและรักษาความสงบเรียบร้อย ฝ่ายการคลัง ฝ่ายสาธารณสุข ฝ่ายพัฒนา ฝ่ายการศึกษาและฝ่ายสวัสดิการ และให้คณะกรรมการชุดนี้ประชุมกันอย่างน้อยเดือนละครั้ง โดยมีพนักงานเทศบาลที่ได้รับแต่งตั้งเป็นที่ปรึกษาเข้าร่วมประชุมด้วยทุกครั้ง

การจัดตั้งชุมชนย่อยดังกล่าวเป็นนโยบายสำคัญประการหนึ่งของกระทรวงมหาดไทย ที่ประสงค์ให้ประชาชนในเขตเทศบาลได้มีส่วนร่วมในการพัฒนาชุมชนของตนเอง และมีส่วนร่วมในการป้องกัน แก้ไขปัญหาต่าง ๆ ของชุมชนของตนตลอดจนเป็นการประสานส่งเสริมความร่วมมือของประชาชนในท้องถิ่นกับเทศบาลด้วย ดังนั้น จึงให้จังหวัดแจ้งเทศบาลให้ถือปฏิบัติตามแนว

ทางดังกล่าวอย่างจริงจัง พร้อมกับควบคุมดูแลเรื่องนี้อย่างใกล้ชิดเพื่อให้การดำเนินงานเป็นไปอย่างมีประสิทธิภาพ

ขอแสดงความนับถือ

(นายชาญ กาญจนาคพันธุ์)

รองปลัดกระทรวง ปฏิบัติราชการแทน

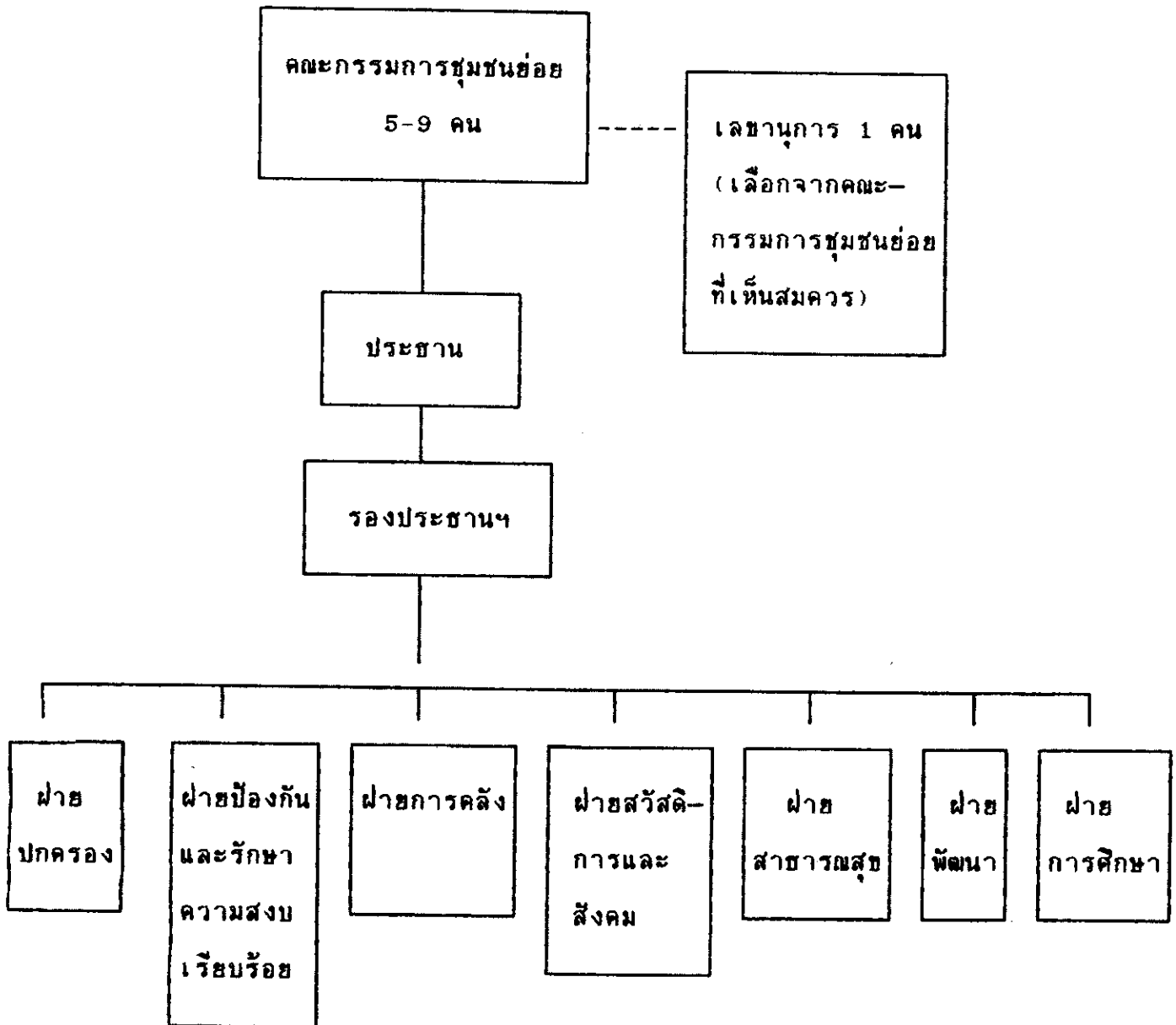
ปลัดกระทรวงมหาดไทย

กรมการปกครอง

กองราชการส่วนท้องถิ่น

โทร. (02) 2251510

รูปแบบคณะกรรมการชุมชนย่อย



หมายเหตุ : คณะกรรมการชุมชนย่อย 1 คน อาจทำหน้าที่หลายฝ่ายได้

ที่ มท 0413/ว 942

กระทรวงมหาดไทย

ถนนอิษฎางค์ กท.10200

7 กรกฎาคม 2531

เรื่อง การดำเนินงานของคณะกรรมการชุมชนย่อย

เรียน ผู้ว่าราชการจังหวัดทุกจังหวัด

- อ้างถึง 1. หนังสือกระทรวงมหาดไทย ที่ มท 0413/ว 1553 ลงวันที่ 29
ธันวาคม 2530
2. หนังสือกระทรวงมหาดไทย ที่ มท 0413/ว 398 ลงวันที่ 18
มีนาคม 2531

สิ่งที่ส่งมาด้วย กิจกรรมต่าง ๆ ของคณะกรรมการชุมชนของเทศบาล จำนวน
1 ชุด

ตามที่ได้จังหวัดแจ้งเทศบาลดำเนินการจัดตั้งชุมชนย่อยให้เต็มเขตและ
ให้เลือกตั้งคณะกรรมการชุมชนให้ครบถ้วนตามรูปแบบที่กำหนด นั้น

ขอเรียนว่า กรมการปกครองทำการสุ่มตัวอย่างจากคณะกรรมการ
ชุมชนในเขตเทศบาลหลายเทศบาลปรากฏว่า คณะกรรมการชุมชนที่ได้รับเลือกตั้ง
ส่วนมากยังไม่เข้าใจหน้าที่ที่ต้องรับผิดชอบเท่าที่ควร นอกจากนั้นประชาชน
กรรมการฝ่ายยังไม่มีสมาชิกที่เข้ามาช่วยเหลือเพื่อเป็นการแบ่งเบาภาระ ดังนั้น
จึงขอชักชวนความเข้าใจอีกครั้งหนึ่งเพื่อให้การปฏิบัติงานของคณะกรรมการชุมชน
เป็นไปด้วยดี ดังนี้

1. ให้รองปลัดเทศบาลผู้รับผิดชอบในการจัดตั้งชุมชนย่อยตามหนังสือ
กระทรวงมหาดไทย ที่ มท 0413/ว 398 ลงวันที่ 18 มีนาคม 2531 ประชุม
คณะปฏิบัติงานเพื่อแจ้งปัญหาเรื่องนี้ให้ทราบ และร่วมกันแก้ไข และให้แจ้งที่
ปรึกษาคณะกรรมการชุมชนที่เทศบาลแต่งตั้งไว้แล้วไปชี้แจงประชาชนฝ่ายต่าง ๆ
ให้เข้าใจและให้ประชาชนฝ่ายต่าง ๆ หาสมาชิกมาช่วยงานฝ่ายละ 2-3 คน

2. ให้กำหนดรายละเอียดกิจกรรมของฝ่ายต่าง ๆ และกำหนดตัวอย่างกิจกรรมนั้น ๆ ให้คณะกรรมการชุมชนทราบ และกำหนดให้แต่ละฝ่ายทำกิจกรรมของตน 1-2 กิจกรรม ให้สำเร็จให้จงได้ โดยให้ที่ปรึกษาคณะกรรมการชุมชนคอยเป็นพี่เลี้ยงโดยใกล้ชิด

3. ให้แต่ละเทศบาลดำเนินการประกวดชุมชนย่อยๆ โดยพิจารณาจากกิจกรรมของฝ่ายต่างๆ 7 ฝ่าย ที่ปฏิบัติเป็นหลักในการตัดสินชุมชนย่อยใดที่ได้รับการตัดสินให้ชนะเลิศให้นำคณะกรรมการชุมชนอื่นไปดูงานที่ชุมชนที่ชนะการประกวดนั้น ๆ เพื่อเป็นตัวอย่างที่จะนำไปปฏิบัติในชุมชนของตนเอง

4. ในปีงบประมาณ 2532 กรมการปกครองจะได้แต่งตั้งเจ้าหน้าที่คณะหนึ่งออกไปนิเทศงานชุมชนย่อยที่เทศบาลได้จัดตั้งไว้แล้ว เพื่อตรวจความเรียบร้อยต่าง ๆ ของการดำเนินงานในสำนักงาน เช่น ทะเบียนคณะกรรมการชุมชน ที่ปรึกษาชุมชน บันทึกรายงานการประชุม เป็นต้น และตรวจเชื่อมคณะกรรมการชุมชนในพื้นที่เพื่อนำปัญหาอุปสรรคต่าง ๆ มาแก้ไขพร้อมกับให้คำแนะนำและให้กำลังใจแก่กรรมการชุมชนด้วย

จึงเรียนมาเพื่อโปรดทราบและแจ้งให้เทศบาลถือปฏิบัติและดำเนินการต่อไป

ขอแสดงความนับถือ

(นายชาญ กาญจนาคพันธุ์)

รองปลัดกระทรวง ปฏิบัติราชการแทน

ปลัดกระทรวงมหาดไทย

กรมการปกครอง

กองราชการส่วนท้องถิ่น

โทร. (02) 2251510